



VARIOVAC®

ZENTRALSTAUBSAUGER

Installations- und Bedienungsanleitung



Sehr geehrte Kundin, sehr geehrter Kunde,

wir gratulieren Ihnen zum Kauf dieses Zentralstaubsaugers.

Sie haben sich für ein hochwertiges Produkt, „Made in Germany“, entschieden.

Hygienische Sauberkeit, einfache Bedienung und flüsterleiser Betrieb sind überzeugende Argumente für dieses Gerät.

Moderne Produktionsstätten in Deutschland, ausgesuchte Materialien und geprüfte Qualität sind unsere Basis für eine Fünf-Jahres-Garantie ab Originalkauf.

Viel Vergnügen mit Ihrer neuen „Haushaltshilfe“.

Bitte lesen Sie sich die komplette Bedienungsanleitung genau durch und befolgen Sie die Hinweise. Bewahren Sie die Anleitung auf, damit Sie sich auch später noch über die Gebrauchshinweise informieren können.

Der Zentralstaubsauger ist ausschließlich für den privaten, nicht für den gewerblichen Gebrauch bestimmt.

In der Garage, im Keller sowie in Nebenräumen kann die Zentralstaubsaugeranlage installiert werden. Der Raum, in dem das Gerät seinen Platz findet, muss trocken, belüftet und beheizt sein.

Der Zentralstaubsauger ist für eine Spannung von 230 Volt/50 Hz ausgelegt. Die elektrische Absicherung des Stromkreises erfolgt durch eine 16 Ampere Sicherung. Stellen Sie sicher, dass das Gerät nur mit der auf dem Typenschild angegebenen Spannung betrieben wird. Ziehen Sie immer den Netzstecker bevor Sie Wartungs- oder Pflegearbeiten am zentralen Reinigungsaggregat vornehmen. Niemals mit nassen Händen an elektrischen Geräten arbeiten. Der Boden muss immer trocken sein.

Die von uns verwendeten Elektromotoren werden luftgekühlt. Die Kühlluft wird unter dem Deckel angesaugt, weshalb der Deckel immer frei gehalten werden muss. Während des Betriebes erwärmen sich die Motoren, saugen Sie deshalb bitte keine entzündlichen oder brennbaren Stoffe auf. Durch diese Stoffe kann es zu Explosionen kommen. Saugen Sie auf keinen Fall brennenden oder qualmenden Schmutz auf, da der Filter sonst beschädigt wird. Das Saugen von Zementstaub ist ebenfalls zu unterlassen, da er zusammen mit Luftfeuchtigkeit aushärtet und jeden Filter verstopft. Der Zentralstaubsauger ist nicht dazu geeignet, Flüssigkeiten jeglicher Art zu saugen.

Benutzen Sie den Zentralstaubsauger immer mit Filtereinsatz. Die Motoren werden sonst beschädigt.

Der Schmutzbehälter ist regelmäßig zu leeren. Die beigegefügt Staubbeutel dienen dem staubfreien Schmutztransport zum Müllbehälter. Wegen Erstickungsgefahr sind die Beutel von Kindern fernzuhalten!

Der Filtereinsatz ist regelmäßig auf Verschmutzung zu kontrollieren. Dieser ist auswechselbar und kann mit kaltem Wasser abgewaschen werden.

Halten Sie die Saugdüsen während der Benutzung nicht in die Nähe des Gesichtes, der Augen, Ohren oder ungeschützter Körperteile.

Wenn die Netzanschlussleitung dieses Gerätes beschädigt wird, muss sie durch den Hersteller oder seinen Kundendienst oder eine ähnlich qualifizierte Person ersetzt werden, um Gefährdungen zu vermeiden.

Dieses Gerät ist nicht dafür bestimmt, durch Personen (einschließlich Kinder) mit eingeschränkten physischen, sensorischen oder geistigen Fähigkeiten oder mangels Erfahrung und/oder mangels Wissen benutzt zu werden, es sei denn, sie werden durch eine für ihre Sicherheit zuständige Person beaufsichtigt oder erhalten von ihr Anweisungen, wie das Gerät zu benutzen ist.

Kinder sollten beaufsichtigt werden, um sicherzustellen, dass sie nicht mit dem Gerät spielen.

INSTALLATIONSHINWEISE

Der Zentralstaubsauger soll in einem trockenen, belüfteten Raum installiert werden. Sie benötigen eine funktionsfähige Steckdose in der Nähe (max. 1 m) des Gerätes.

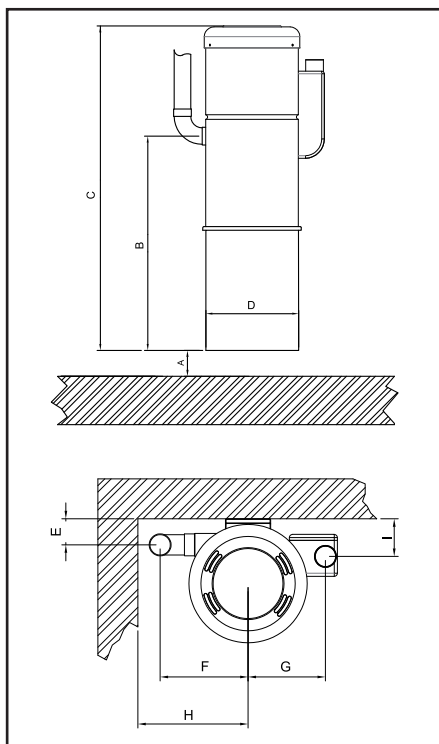
Für die **saugseitige** Rohrinstallation verwenden Sie bitte Rohre mit 2 Zoll Durchmesser. Wir empfehlen, die Rohre zu verkleben. Nicht empfehlenswert ist der Einsatz von 50er HT-Rohren, da eine ausreichende Dichtheit nicht gewährt werden kann. Ebenfalls wird vom Einbau von Rohren mit einem kleineren Durchmesser (z.B. 40er HT-Rohr) oder größerem Durchmesser (> 50,8mm) abgeraten. Sollte dies doch geschehen, werden im Schadensfall keinerlei Gewährleistungen unsererseits übernommen.

Für die **ablufseitige** Rohrinstallation beachten Sie bitte folgende Maßangaben:

Abluftleitung: Länge bis 3m 2 Zoll Kleberohr (Ø 50mm)
 Abluftleitung: Länge 3m bis 8m Rohr Ø 70mm
 Abluftleitung: Länge über 8m Rohr Ø 100mm

Grundsätzlich sollten Sie eine Abluftleitung vermeiden, die länger als 3m ist und einen alternativen Standort für Ihre Zentralstaubsaugeranlage in Erwägung ziehen.

Im Schmutzbehälter sind werkseitig alle Zubehörteile für eine fachgerechte Montage beigefügt. Öffnen Sie die Spannverschlüsse und entnehmen Sie die benötigten Teile.



	Einmotorige Ausführung	Zweimotorige Ausführung
A	Mindestens 8 cm	Mindestens 8 cm
B	66 cm	69 cm
C	100,5 cm	113,5 cm
D	28,7 cm	35,7 cm
E	8,5 cm	8,5 cm
F	24,5 cm	24,5 cm
G	20 cm	24 cm
H	34 cm	36 cm
I	10 cm	10 cm

Bitte prüfen Sie den Zentralstaubsauger nach dem Auspacken auf äußere Transportschäden. Wenn Sie einen Schaden feststellen, rufen Sie uns unter der Servicenummer, die Sie auf dem Typenschild Ihres Zentralstaubsaugers finden, an. Teilen Sie uns Schadensumfang, Kaufdatum und Seriennummer des Gerätes mit. Die Seriennummer finden Sie am Typenschild an der Seite des Gerätes oder auf dem Prüfprotokoll, Seite 19 unter „Technische Daten“.

Für die Wandbefestigung verwenden Sie bitte die beigelegte Bohrschablone. Erfahrungsgemäß sollte die Wandhalterung 1m bis 1,4m Abstand vom Boden haben.

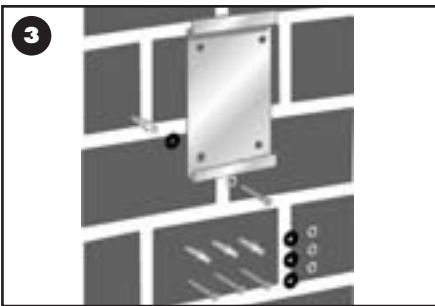
INSTALLATION



1. Richten Sie die Bohrschablone in der für Sie optimalen Höhe an der Wand aus und kennzeichnen Sie die Bohrungen an der Wand.



2. Bohren Sie die vier Löcher mit einem 6mm Steinbohrer so tief, dass die mitgelieferten Dübel restlos in der Wand versenkt werden können.



3. In der Anschluss-Material-Tüte finden Sie alle notwendigen Schrauben, Scheiben und Schwingungsdämpfer, um den Wandhalter zu befestigen. Die Schwingungsdämpfer müssen zwischen Wand und Wandhalter angebracht werden. Der Wandhalter wird mit der Aufschrift „TOP“ nach oben an der Wand verschraubt.



4. Der Zentralstaubsauger wird mit beiden, an der Rückseite befindlichen Bügeln in die Wandhalterung eingehängt.



5. Der Abluftschalldämpfer befindet sich rechts oben am Zentralstaubsauger. An diesem befestigen Sie eine der im Lieferumfang enthaltenen Gummimuffen. An die Gummimuffe kann wahlweise die aus dem Haus führende Abluftleitung mit einer weiteren Schelle befestigt werden.



6. Der Saugstutzen befindet sich links unten am Zentralstaubsauger. Schieben Sie die Gummimanschette und die restlichen beiden Schlauchschellen über den Stutzen. Ziehen Sie nun die Manschette auch über die Saugleitung. Sichern Sie die Manschette mit den Schlauchschellen einmal über dem Stutzen und einmal über der Saugleitung. Das Rohrstück sollte mindestens 6 cm lang sein, bevor ein Bogen oder Abzweig installiert ist. Dadurch ist auch später eine leichte Entfernung des Gerätes möglich.



7. Schließen Sie die 12/24V-Steuerleitung der Saugleitung an die Klemme der 12/24V-Steuerleitung des Zentralstaubsaugers an. Stecken Sie den Stecker in die Schuko-Steckdose. Der Zentralstaubsauger ist jetzt betriebsbereit.

INBETRIEBNAHME SYSTEM MIT STANDARD-SCHLAUCH

Der Zentralstaubsauger ist nach dem Einstecken des Netzsteckers betriebsbereit.

Einschalten



Das Einschalten erfolgt durch das Einstecken des Saugschlauches in eine Saugsteckdose.

Ausschalten



Das Ausschalten erfolgt durch herausziehen des Saugschlauches aus der Saugsteckdose.

INBETRIEBNAHME SYSTEM MIT FERNSTART-SCHLAUCH

Der Zentralstaubsauger ist nach dem Einstecken des Netzsteckers betriebsbereit.

Einschalten



Das Einschalten erfolgt durch das Einstecken des Saugschlauches in eine Saugsteckdose. Die Lasche sollte dabei nach oben zeigen und zwischen die beiden Ausbuchtungen der Saugdose zeigen.



Bei Verwendung des Fernstartschlauches muss zusätzlich der Schieberegler am Handgriff des Schlauches in Position „ON“ gebracht werden.

Ausschalten



Bei Verwendung des Fernstartschlauches wird der Zentralstaubsauger durch Betätigen des Schiebereglers am Handgriff in Position „OFF“ ausgeschaltet.



Nach dem Ausschalten des Saugergerätes am Handgriff, kann der Anschlussstutzen des Saugschlauches aus der Saugsteckdose entfernt werden.

INBETRIEBNAHME SYSTEM MIT VIP-SCHLAUCH

Der Zentralstaubsauger ist nach dem Einstecken des Netzsteckers betriebsbereit.

Einschalten



Der Anschlussstutzen des Saugschlauches muss in die Saugdose gesteckt werden. Die Führungslasche sollte dabei nach oben zwischen die beiden Führungen der Saugdose gesteckt werden.



Der Zentralstaubsauger schaltet durch Drücken des ON/OFF-Tasters am Handgriff ein. Das Gerät läuft nun mit 100% Saugleistung.

Ausschalten



Der Zentralstaubsauger schaltet durch Betätigen des ON/OFF-Tasters am Handgriff des Schlauches aus.



Nach dem Ausschalten des Saugerätes am Handgriff, kann der Anschlussstutzen des Saugschlauches aus der Saugdose entfernt werden.



Der Zentralstaubsauger ist ständig betriebsbereit. Der Reset-Knopf schaltet die Anzeigen des Handrohrbogens, nach Erledigung des Wartungsvorgangs (siehe Seite 10), wieder aus.

Wartung/Pflege – VIP System



Gelbe Anzeige – Schmutzbehältersymbol

Der Schmutzbehälter muss entleert werden. Bitte gehen Sie nach der Anleitung auf Seite 11 vor. Nachdem Sie den Schmutzbehälter entleert und eine neue Tüte eingesetzt haben, drücken Sie für fünf Sekunden auf den Reset-Knopf am Gerät. Die Anzeige auf Ihrem Handrohrbogen wird beim nächsten Saugvorgang erlöschen.



Orange Anzeige – Filtersymbol

Der Filter ist verschmutzt und sollte mit Wasser gereinigt werden. Gehen Sie nach der Anleitung auf Seite 13 vor. Nachdem Sie den Filter gereinigt haben und er wieder getrocknet ist, setzen Sie den Filter wieder ein. Danach drücken Sie für fünf Sekunden den Reset-Knopf am Gerät. Die Anzeige auf Ihrem Handrohrbogen wird beim nächsten Saugvorgang erlöschen.



+



Anzeige Schmutzbehälter + Filterreinigung

Kohlestaubfilter wechseln



Rote Anzeige – Wartungssymbol

An Ihrem Gerät müssen Wartungsarbeiten von einem Service-Techniker vorgenommen werden oder es liegt eine Betriebsstörung vor. Bitte verständigen Sie einen Service-Mitarbeiter.

Powercontrol

Am Handgriff des VIP-Schlauches können Sie mit den +/- Schaltern die gewünschte Saugleistung einstellen. Sie haben die Möglichkeit zwischen 30%, 60% und 100% Saugleistung zu wählen. Die Einstellung der Saugleistungsstufen sehen Sie aus der nachfolgenden Tabelle:



Saugleistung 100%



Saugleistung 60%



Saugleistung 30%

Nach dem Ausschalten bei weniger als 100%, läuft der Zentralstaubsauger automatisch für vier Sekunden auf 100% Leistung, um den Restschmutz aus dem Rohrsystem und dem Saugschlauch zu entfernen.

Vor Wartungs- und Pflegearbeiten immer den Netzstecker ziehen!

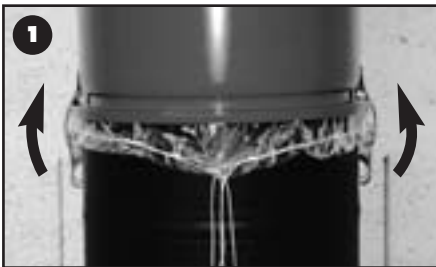
Für die Reinigung des Zentralstaubsaugers bitte nur ein feuchtes Tuch verwenden.

Der Zentralstaubsauger ist mit langlebigen Elektromotoren ausgestattet. Alle Lager haben eine Dauerschmierung. Die Schleifkohlen haben eine Haltbarkeit von ca. 750 Betriebsstunden. Ihr Zentralstaubsauger läuft damit erfahrungsgemäß 6-10 Jahre. Die Motoren schalten dann selbsttätig ab. Nach Austausch der Kohlen durch autorisiertes Fachpersonal kann der Zentralstaubsauger wieder problemlos in Betrieb genommen werden.

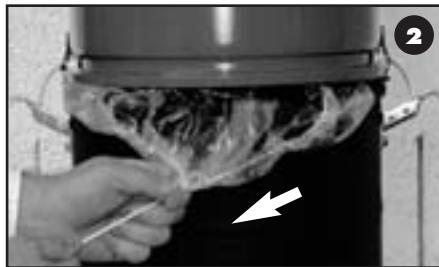
Der Schmutzbehälter Ihres Zentralstaubsaugers ist werkseitig mit einem Staubbeutel ausgestattet. In diesem sammelt sich der anfallende Schmutz, der in regelmäßigen Abständen entsorgt werden muss. Dem Zentralstaubsauger sind zusätzlich noch zwei Reservebeutel beigelegt.

Staubbeutel wechseln (nicht für die Modellreihe Classic)

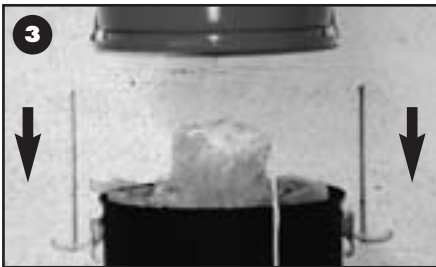
Bitte den Netzstecker ziehen!



1. Der Schmutzbehälter wird durch zwei Spannverschlüsse gehalten. Öffnen Sie die Verschlüsse nach oben. Der Schmutzbehälter hängt nun in den Verschlüssen.



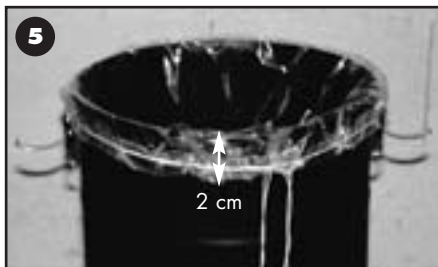
2. Zwischen Behälter und Gehäuse ist ein 2cm hoher Spalt. Ziehen Sie langsam an den Bändern des Staubbeutels. Die Bänder verschließen dadurch den Beutel.



3. Sie können den Schmutzbehälter aushängen und den Staubbeutel ohne Staubbelästigung entnehmen.



4. Entsorgen Sie den Müllbeutel über Ihren Hausmüll.



5. Legen Sie einen neuen Staubbeutel in den Schmutzbehälter. Ziehen Sie den Verschluss des Staubbeutels so weit über den Rand des Schmutzbehälters, bis der Staubbeutel außen 2 cm überhängt. Die Zugbänder sollen genau nach vorne zeigen. Ziehen Sie vorsichtig an den Bändern, bis der Außenrand des Staubbeutels eng am Schmutzbehälter anliegt.



6. Jedem Staubbeutel ist ein Volume Maximizer beigegefügt. Legen Sie den Volume Maximizer nach Anleitung in den Staubbeutel. Achten Sie darauf, dass der Staubbeutel dicht an der Schmutzbehälterwand anliegt.



7. Hängen Sie links und rechts die Spannverschlüsse wieder in die Spannösen.



8. Klappen Sie die Verschlüsse langsam nach unten. Der Schmutzbehälter wird dicht unter das Gehäuse gespannt. Achten Sie auf einen einwandfreien Dichtsitz.



9. Der Zentralstaubsauger ist geschlossen und kann in Betrieb genommen werden.

10. Netzstecker wieder einstecken. Bei Modell VIP bitte den Netzstecker wieder einstecken. Danach den Reset-Knopf am Gerät für fünf Sekunden gedrückt halten. Ihr Gerät ist nun wieder betriebsbereit.

Filter reinigen

In Ihrem Zentralstaubsauger sorgt ein hochwirksamer Lamellenfilter mit 1,37 m² Filterfläche für absolut saubere Abluft. Im Laufe der Zeit kann es vorkommen, dass sich an der Oberfläche des Filters eine Staubschicht ansetzt. In diesem Fall muss der Filter gereinigt werden.

Der Lamellenfilter kann von Hand mit kaltem Wasser abgewaschen werden. Setzen Sie bitte nur den vollständig getrockneten Filter in den Zentralstaubsauger ein. Feuchte Filter setzen sich schnell zu.

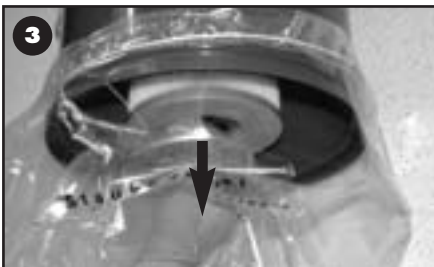
Bitte den Netzstecker ziehen!



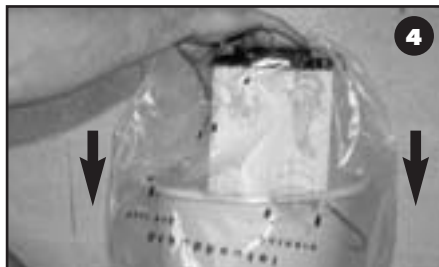
1. Nehmen Sie den Schmutzbehälter ab, wie beim „Staubbeutel wechseln“ (Seite 11) beschrieben.



2. Ziehen Sie einen leeren Staubbeutel über den Dichtrand des Gehäuses. Ziehen Sie vorsichtig an den Bändern, um den Staubbeutel staubdicht am Gehäuse zu dichten.



3. Durch den Staubbeutel geschützt lösen Sie die Verschraubung und ziehen den Filter vom Filterhalter. Verschließen Sie den Staubbeutel.



4. Stülpen Sie den wieder geöffneten Staubbeutel mit dem Filter über ein mit kaltem Wasser gefüllten Eimer. Durch den Staubbeutel geschützt, stellen Sie den Filter in das Wasser und schwenken Sie den Staub vom Filter.



5. Stellen Sie den Filter zum Trocknen an einen belüfteten Ort und entfernen Sie den Staubbeutel.



6. Nach dem vollständigen Lufttrocknen den Filter wieder einsetzen. Schieben Sie den Filter über den Filterhalter und ziehen Sie die Verschraubung fest an.



7. Den Schmutzbehälter wieder montieren wie beim „Staubbeutel wechseln“ (Seite 11) beschrieben. Der Zentralstaubsauger ist geschlossen und kann in Betrieb genommen werden.

8. Netzstecker wieder einstecken.

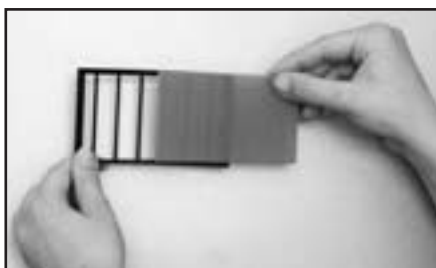
Bei Modell VIP bitte den Netzstecker wieder einstecken. Danach den Reset-Knopf am Gerät für fünf Sekunden gedrückt halten.

Ihr Gerät ist nun wieder betriebsbereit.

Kohlestaubfilter wechseln



Ziehen Sie die Abdeckung mit zwei Finger nach oben heraus.



Setzen Sie den neuen Filter ein und schieben Sie die Abdeckung wieder von oben bis zum Anschlag hinein.

Bitte ziehen Sie den Netzstecker, bevor Sie Reinigungs- oder Wartungsarbeiten an Ihrem Zentralstaubsauger vornehmen!

Störung	Mögliche Ursache	Abhilfe
Schwache Saugleistung	Schmutzbehälter voll	Schmutzbehälter leeren. (S. 11)
	Lamellenfilter zugesetzt	Filter reinigen. (S. 13)
	Schlauch verstopft	Verstopfte Stelle durch leichtes Drücken auflockern, Zentralstaubsauger kurz einschalten, der Schmutz wird abgesaugt. Bei Bedarf mehrfach wiederholen.
	Saugleitung verstopft	Saugleitung mit Rohrreinigungsspirale freimachen. Bei Bedarf Kundendienst verständigen.
	Dichtung zwischen Schmutzbehälter und Gehäuse undicht	Dichtung am Gehäuse prüfen und reinigen, Dichtwulst am Schmutzbehälter prüfen und reinigen, Schmutzbehälter wieder anbringen. Wenn Dichtung defekt, Kundendienst verständigen.
Zentralstaubsauger schaltet nicht ein	Netzstecker nicht in Steckdose	Netzstecker einstecken.
	Hauptsicherung hat angesprochen	Sicherung wechseln, bei nochmaligem Ansprechen Kundendienst verständigen.
	Schlauch steckt nicht richtig in Saugsteckdose	Schlauch richtig einstecken.
	Kontakte in Saugsteckdose verschmutzt	Kontakte vorsichtig reinigen.

Bitte ziehen Sie den Netzstecker, bevor Sie Reinigungs- oder Wartungsarbeiten an Ihrem Zentralstaubsauger vornehmen!

Störung	Mögliche Ursache	Abhilfe
Filter-/Schmutzbehälter-Anzeige erlischt nicht (nur VIP)	Wartungsarbeiten wurden nicht korrekt durchgeführt	Entleeren Sie den Schmutzbehälter, wie auf Seite 11 beschrieben
		Reinigen Sie den Filter, wie auf Seite 13 beschrieben
	Reset-Knopf wurde nicht gedrückt	Drücken Sie fünf Sekunden lang den Reset-Knopf an Ihrem Zentralstaubsauger, nachdem Sie die Wartungsarbeiten durchgeführt haben.
Wartungsanzeige leuchtet (nur VIP)	Kohlebürsten sind abgenutzt, technischer Defekt am Gerät	Bitte informieren Sie den Kundendienst!

5-Jahresgarantie

Sie erhalten auf dieses zentrale Reinigungsaggregat 5 Jahre Garantie.

Als Beginn der Garantiezeit gilt das Ausstellungsdatum der Rechnung.

Während der Garantiezeit können defekte Zentralstaubsauger unfrei zurückgesandt werden. Zusätzlich benötigen wir von Ihnen den Kaufbeleg und die ausgefüllte Garantie-Registrierkarte. Sie erhalten dann ein neues oder repariertes Gerät zurück.

Die Garantieleistung gilt nur für Material- und Fabrikationsfehler. Ausgeschlossen sind natürliche Abnutzung, Schäden die auf Stoßeinwirkung, fehlerhafte Bedienung, Einwirkung von Feuchtigkeit, andere äußere Einwirkungen oder auch auf Eingriff Dritter zurückzuführen sind.

Nach Ablauf der Garantiezeit durchgeführte Reparaturen, oder Reparaturen, die nicht unter die Garantie fallen, werden berechnet.

Für die Beantwortung Ihrer Fragen stehen wir auch gerne telefonisch zur Verfügung. Die Servicenummer finden Sie auf dem Typenschild Ihres Zentralstaubsaugers.



electrosuisse >>



Prüfprotokoll:

Garantie-Registrierkarte

Name:

Vorname:

Straße:

PLZ/Ort:

Tel.:

Fax:

E-Mail:

Kaufdatum:

Modell:

Seriennummer:

Händlerstempel:

Bitte ausfüllen, kopieren und faxen an: ++49 (0) 63 48 -9 59 61-11

Ihr Fachhändler: